

EDIFIER®

S351DB

Aktív hangszóró

Használati utasítás

Fontos biztonsági utasítások

1. Kérjük, figyelmesen olvassa el az utasításokat. Tartsa biztonságos helyen a későbbi használatra.
2. Csak a gyártó által jóváhagyott tartozékokat használjon.
3. Helyezze be a készüléket megfelelően a fejezetben található utasításoknak megfelelően "A készülék csatlakoztatása".
4. A terméket 0-35°C közötti hőmérsékletű környezetben ajánlott használni.
5. A tűz és az áramütés veszélyének csökkentése érdekében ne tegye ki ezt a terméket esőnek vagy nedvességnek.
6. Ne használja ezt a terméket víz közelében. Ne merítse a terméket semmilyen folyadékba, és ne tegye ki csepegő vagy fröccsenő víznek.
7. Ne telepítse vagy használja ezt a terméket hőforrások (pl. radiátor hőleadó, fűtőttest, kályha/sütő vagy más hőtermelő készülék) közelében.
8. Ne helyezzen folyadékkal töltött tárgyakat, például vázákat, erre a termékre; valamint ne tegye ki nyílt lángnak, például égő gyertyáknak, amelyeket erre a termékre helyeznének.
9. Ne zárja el a szellőzőnyílásokat. Ne helyezzen semmilyen tárgyat a szellőzőnyílásokba vagy résekbe. Ellenkező esetben tűz vagy áramütés következhet be.
10. Tartson elegendő távolságot a termék körül a jó szellőzés fenntartásához (legalább 5 cm ajánlott).
11. Ne erőltesse vagy nyomja a dugót a csatlakozóaljzatba. A csatlakoztatás előtt ellenőrizze, hogy nincs-e dugulás az aljzatokban, és hogy a dugó illeszkedik-e az aljzatba, és a megfelelő irányba van-e tájolva.
12. A mellékelt tartozékokat és alkatrészeket (pl. csavarokat) tartsa távol a gyermekektől, nehogy véletlenül lenyeljék azokat.
13. Ne nyissa ki és ne távolítsa el a készülékházat saját maga. Ez veszélyes feszültségnek vagy más veszélyeknek teheti ki Önt. Függetlenül a sérülés okától (például sérült vezeték vagy dugó, kiömlött folyadék vagy idegen tárgy beleesése, a termék esőnek vagy nedvességnek való kitettsége, a termék nem működik, mert erősen megdobták stb.), a javítást azonnal egy hivatalos szakszervíznek kell elvégeznie.
14. A termék száraz ruhával történő tisztítása előtt először mindig kapcsolja ki a készüléket, és húzza ki a hálózati csatlakozót.
15. Soha ne használjon erős savakat, lúgos tisztítószereket, benzint, alkoholt vagy más kémiai oldószert a termék felületének tisztításához. A tisztításhoz csak semleges oldószereket vagy tiszta vizet használjon.



A túl hangos zene halláskárosodáshoz vezethet. Kérjük, hogy a hangerőt és az intenzitást az Ön hallása szempontjából biztonságos tartományban tartsa.



A termék megfelelő ártalmatlanítása. Ez a címke azt jelzi, hogy ezt a terméket nem szabad a háztartási hulladékkal együtt ártalmatlanítani az EU területén. Annak érdekében, hogy elkerülje a környezet vagy az emberi egészség károsodását az ellenőrizetlen hulladékártalmatlanítási folyamataG tok miatt, felelősségteljesen és az ösztönzött fenntartható anyag-újrafelhasználási folyamatnak megfelelően újrahasznosítson. A már használt készülék ártalmatlanításához használja a gyűjtőrendG szereket, vagy forduljon a termék vásárlása szerinti kereskedőhöz. Elfogadhatják ezt a terméket környezetbarát újrahasznosításra.



Csak a gyártó által megadott vagy a fényképezőgéppel együtt értékesített kocsival, állvánG nyal/állvánnyal, állvánnyal, konzollal vagy asztallal használhatja. Ha kocsit használ, legyen óvatos a kocsis és/vagy a kamera kombinációjának mozgatasakor, hogy elkerülje a botlásveszélyt és a sérüléseket.

Fontos biztonsági utasítások

Figyelmeztetés az energiafogyasztásra vonatkozóan:

1. A könnyű használat érdekében helyezze ezt a terméket konnektor közelébe.
2. Használat előtt győződjön meg arról, hogy az üzemi feszültség megegyezik az áramszolgáltatóéval. A megfelelő üzemi feszültséget a termék címtábláján találja.
3. Biztonsági okokból húzza ki a készüléket a hálózatról vihar idején, vagy ha hosszabb ideig nem használja.
4. Normál körülmények között a tápegység nagyon felforrósodhat. Kérjük, gondoskodjon a megfelelő szellőzésről a használati területen, és legyen óvatos.
5. Veszélyre figyelmeztető címkék a házon, a termék alján vagy az adapteren. hálózati adapter.



Ez a szimbólum arra szolgál, hogy figyelmeztesse a felhasználót a szigetetlen készülék jelenlétére, különösen magas és veszélyes feszültség a termék burkolatán belül, amely áramütést okozhat.



Ez a szimbólum arra figyelmeztet, hogy a felhasználó ne szedje szét a termék burkolatát, és hogy a készülékben nincsenek a felhasználó által szervizelhető alkatrészek. Küldje vissza ezt a terméket a következő címre Küldje vissza a terméket javításra egy hivatalos szervizközpontba.



Ez a szimbólum azt jelzi, hogy ez a termék csak beltéri használatra készült.



Ez a szimbólum azt jelzi, hogy ez a termék II. osztályú vagy kettős szigetelésű elektromos készülék, nem szükséges földelni.

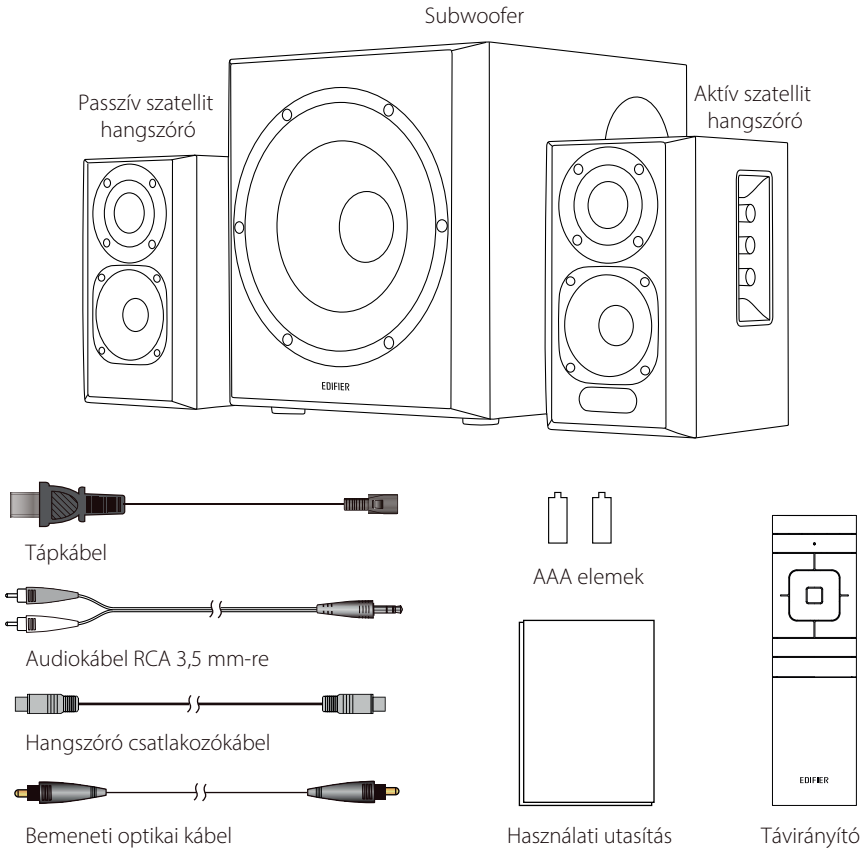
A készülék hálózati csatlakozója vagy konnektora kapcsolóként működik, és könnyen hozzáférhetőnek kell lennie.

Egy vezeték nélküli termék esetében:

1. A vezeték nélküli termék rövidhullámú rádiófrekvenciákat generálhat, és interferencia révén zavarhatja más elektronikus eszközök vagy orvosi berendezések normál használatát.
2. Kapcsolja ki a készüléket, ha ez nem elfogadható. Ne használja ezt a terméket orvosi berendezésekben, repülőgépeken, benzinkutakon, automata kapuk közelében, automata tűzoltóautóG matáknál, tűzjelző rendszerek vagy más automatizált berendezések.
3. Ne használja a terméket pacemaker közelében, 20 cm távolságon belül. A rádióhullámok zavarja a pacemaker vagy más orvosi eszközök normális működését.

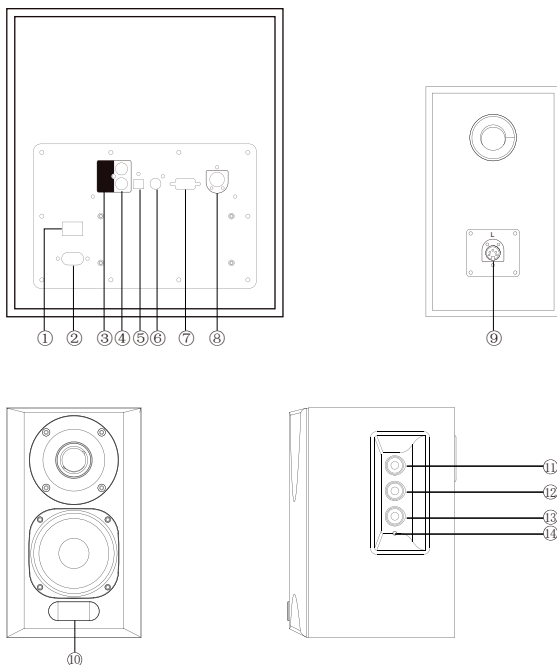
Mi van a dobozban

A doboz tartalma



Megjegyzés: A rajzok csak illusztrációként szolgálnak, és eltérhetnek a tényleges terméktől.

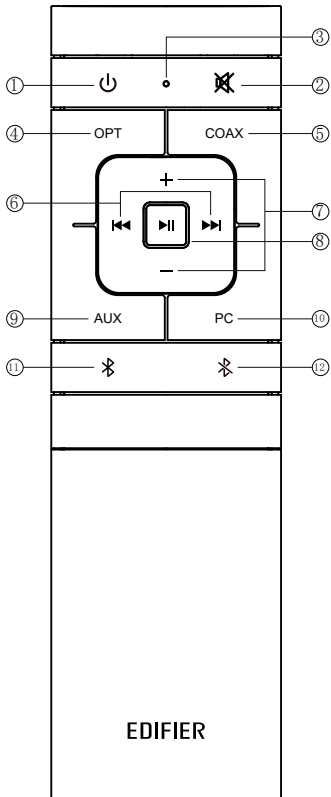
Hangszóró vezérlés



1. Hálózati kapcsoló
2. Tápkábel csatlakozó
3. PC bemenet
4. AUX bemenet
5. Optikai bemenet
6. Koaxiális bemenet
7. Csatlakozás a szatellit hangszóróhoz(R)
8. Csatlakozás a műholdhoz (L) Hangszóró
9. Csatlakozás a mélynyomóhoz Vezető hangszóróhoz

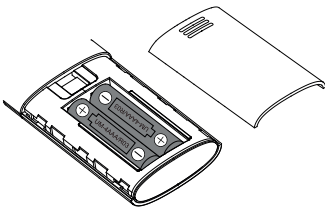
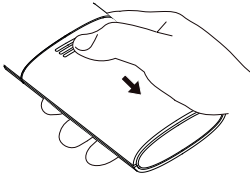
10. Kijelző képernyő
11. Magassági hangerőszabályzó
12. Basszus hangerőszabályzó
13. Bemeneti hangerő és kiválasztás kiválasztása
Nyomja meg a gombot a hangbemenetek közötti váltáshoz: PC→AUX→Optikai→Koncentrikus→Bluetooth.
14. Tápjelző
Nyomja meg és tartsa lenyomva a készenléti funkció be- és kikapcsolásához.

Távírányító



1. Be-/kikapcsolás
2. Hang elnémítása
3. Távírányítós fény
4. Optikai bemenet
5. Koaxiális bemenet
6. Előző dal/következő dal
(Csak Bluetooth hangforrások)
7. Hangerő fel/le
8. Lejátszás/szünet
(Csak Bluetooth hangforrások)
9. AUX bemenet
10. PC bemenet
11. Bluetooth bemenet
12. Tartsa lenyomva a (csatlakoztatva) gombot a Bluetooth kapcsolat megszakításához.

Távírányító

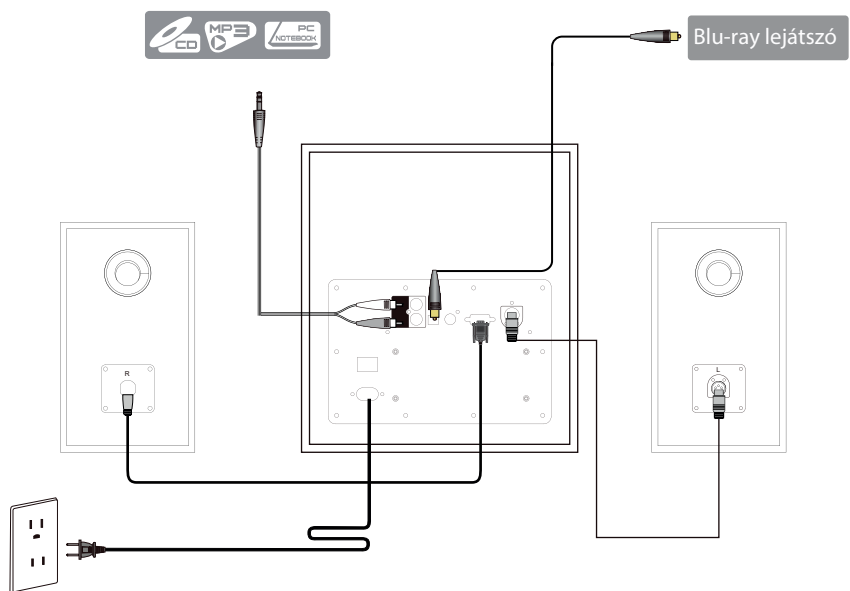


1. Ahogy az ábrán látható, nyomja meg a távírányító elemfedelét a hüvelykujjával, és csúsztassa a nyíl mögé, hogy eltávolítsa a fedelet, két AAA elemet használ (vegye figyelembe a "+" és "-" pólusokat).
2. Az elemek élettartama általában kb. 6 hónap; cserélje ki őket, ha a távírányító nem reagál, vagy a hatótávolsága csökken.
3. Soha ne használjon régi és új elemeket együtt.

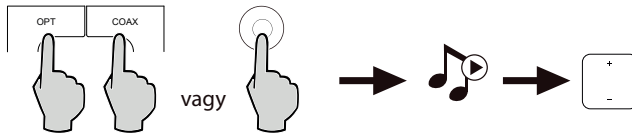
Figyelem!

1. Ne tegye a távírányítót forró vagy párás helyre.
2. Ne töltsé újra az akkumulátorokat.
3. Vegye ki és cserélje ki az elemeket, ha hosszabb ideig nem használja őket.
4. Ne tegye ki az elemeket hőforrásoknak, például napfénynek, tűznek stb.
5. Robbanásveszély, ha az akkumulátort helytelenül helyezik be. Cserélje ki az elemeket azonos vagy azzal egyenértékű típusú elemekre.

Kapcsolatok



Optikai és koaxiális bemenet

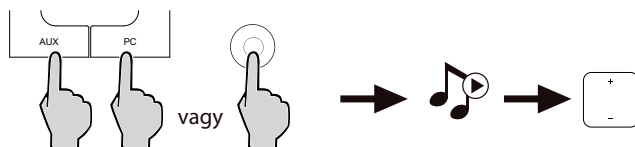


1. Az optikai vagy koaxiális bemeneti mód kiválasztásához nyomja meg a távirányító "OPT" vagy "COAX" gombját vagy nyomja meg a "Volume/Input selector" gombot az aktív szatellit hangszórón; a kijelzőn az "OPT" vagy "COAX" felirat jelenik meg.
2. Csatlakoztassa a hangforrást (Blu-ray lejátszó, TV set-top box stb.) az aktív hangszóró hátoldalán található optikai vagy koaxiális bemeneti csatlakozóhoz egy optikai vagy koaxiális kábel segítségével (a koaxiális kábel nem tartozék).
3. Kapcsolja be a lejátszást a csatlakoztatott eszközön, és állítsa a beállításokat a kívánt szintre.

Tipp:

Optikai és koaxiális üzemmódban csak a 44,1KHz/48KHz PCM jel dekódolható.

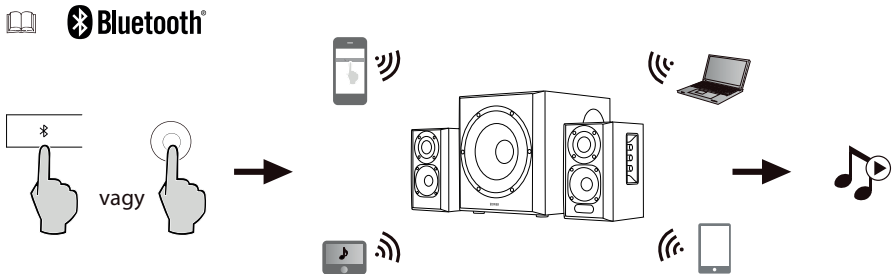
AUX és PC bemenet



1. Az AUX vagy PC bemeneti mód kiválasztásához nyomja meg a távirányító "AUX" vagy "PC" gombját a távirányítón, vagy nyomja meg a "Hangerőszabályzó / Bemenetválasztó" gombot az aktív szatellit hangszórón; a kijelzőn az "AUX" vagy "PC" jelenik meg.

2. Csatlakoztassa a hangforrást (mobiltelefon, táblagép stb.) az aktív hangszóró AUX vagy PC bemeneti csatlakozójához (vegye figyelembe a színegyeztetést) egy 3,5 mm-es RCA audiokábel segítségével.

Bluetooth bemenet



Párosítás

1. A Bluetooth bemeneti üzemmód kiválasztásához nyomja meg a "❄" gombot a távirányítón, vagy nyomja meg a "Hangerőszabályzó / bemenet kiválasztása" gombot az aktív szatellit hangszórón; a kijelzőn megjelenik a "❄".
2. A Bluetooth-kompatibilis eszközén (mobiltelefon, táblagép stb.) keresse meg és válassza ki az "EDIFIER S351DB" lehetőséget.
3. Kapcsolja be a lejátszást a csatlakoztatott eszközön, és állítsa be a beállításokat a kívánt szintre.

Tipp:

- * A terméken lévő Bluetooth csak akkor kereshető és csatlakoztatható, ha a hangszóró be van kapcsolva és Bluetooth bemenetre van kapcsolva. Ha a hangszórót más hangbemenetre kapcsolja, a Bluetooth-kapcsolat megszakad. Ha Bluetooth-bemenetre vált, a hangszóró megpróbál csatlakozni az utoljára csatlakoztatott Bluetooth-forráseszközhöz.
- * Ha szükséges, a PIN-kód a csatlakozáshoz "0000".
- * A Bluetooth kapcsolat megszüntetéséhez nyomja meg és tartsa lenyomva a "❄" gombot a távirányítón.
- * A termék összes Bluetooth funkciójának használatához győződjön meg arról, hogy a hangforrás rendelkezik A2DP (Advanced Audio Distribution Prole) és AVRCP (Audio Video Remote Control Prole) funkcióval.
- * A Bluetooth-kapcsolhatóság és -kompatibilitás a különböző hangforrás-eszközök között a forráseszköz szoftververziójától függően változhat.
- * A termékbe épített Qualcomm® aptX™ dekóder segít jobb hangminőséget elérni a vezeték nélküli átvitel során, ezért kérjük, használjon Qualcomm® aptX™-képes eszközt hangforrásként.

Műszaki adatok

Kimenő teljesítmény: R/L(treble): 15W+15W

R/L(középtartomány és basszus): 25W+25W

SW: 70W

Frekvenciaválasz: R/L: 160Hz-20KHz

SW: 40Hz-160Hz

Audió bemenetek: PC, AUX, optikai, koncentrikus, Bluetooth

Nyilatkozat az EU számára

Frekvenciasáv: 2.402GHz-2.480GHz

RF kimeneti teljesítmény: ≤ 20 dBm (EIRP)

A használatra vonatkozóan nincsenek korlátozások.

Megjegyzés: A vizsgálat során az elektromos paraméterekhez használt referenciafrekvencia: magas hang 10 KHz, közép- és mélyhang 500 Hz, mélysugárzó 80 Hz.

A hibák felderítése és elhárítása

Nincs hang

1. Ellenőrizze, hogy a hangszóró be van-e kapcsolva.
2. Próbálja meg növelni a hangerőt a fő hangerőszabályzóval vagy a távirányítón lévő szabályozóval.
3. Ellenőrizze, hogy az audiokábelek szilárdan csatlakoztatva vannak-e, és a forrás helyesen van-e beállítva a hangszórórendszerben.
4. Ellenőrizze, hogy a forráseszköztől érkezik-e hangjelzés.

Nem sikerült Bluetooth-kapcsolatot létrehozni

1. Ellenőrizze, hogy a hangszóró Bluetooth bemenetre van-e kapcsolva. Ha más audio üzemmódban van, a Bluetooth nem csatlakoztatható.

Távolítsa el a hangszórót minden Bluetooth-eszköztől úgy, hogy Bluetooth üzemmódban nyomva tartja a "X" gombot, majd próbálja meg újra.

2. A hatékony Bluetooth-kommunikáció 10 méteren belül biztosítható a készülékek között, kérjük, ne lépje túl ezt a távolságot.
3. Kérjük, használjon egy másik Bluetooth-eszközt a kommunikáció ellenőrzéséhez.

S351DB nem kapcsol be

1. Ellenőrizze, hogy a készülék csatlakoztatva van-e a tápegységhez, és hogy van-e áram az aljzatban.

Zaj a hangszórókból

1. Az EDIFIER hangszórói kevés zajt generálnak, míg egyes audioberendezések háttérzaja túl magas. Húzza ki a hangkábeleket, és hangosítsa fel a hangerőt; ha a hangszórótól számított 1 méteren belül nem hallható hang, akkor nincs probléma a termékkel.

További információ az EDIFIER-ről a www.edifier.com weboldalon található.

Ha kérdése van a garanciával kapcsolatban, kérjük, nyissa meg a www.edifier.com weboldalunkon a megfelelő országra vonatkozó lapot, és olvassa el a Garanciális feltételek című részt.

USA és Kanada: service@edifier.ca

Dél-Amerika: Helyi információkért látogasson el a www.edifier.com (angol) vagy a www.edifierla.com (spanyol/portugál) weboldalunkra.

Jótállási jegy

Importőr neve és címe: INNPRO Robert Błędowski, ul. Rudzka 65c, 44-200 Rybnik, Lengyelország

Terméket értékesítő eladó (forgalmazó, a jogszabályi jótállás kötelezettje) neve és címe:

Vásárlás napja (szerződéskötés) és fogyasztó részére történő átadás:

Számlaszám/Csomagszám:

A termék adatai:

Típusa:

Megnevezése:

Azonosító száma:

Garancia hossza:

TISZTELT VÁSÁRLÓ

Köszönjük, hogy az INNPRO által forgalmazott terméket választotta. Reméljük, hogy jó hasznát fogja venni termékünknek a későbbiekben. Nem valószínű, hogy a termék használata során javításra fog szorulni, de amennyiben mégis, abban az esetben közvetlenül az eladóhoz (forgalmazó) fordulhat segítségért. A kényelmetlenségek elkerülése érdekében kérjük, hogy figyelmesen olvassa el a kezelési útmutatót, mielőtt a forgalmazóhoz fordul.

JÓTÁLLÁSI FELTÉTELEK

A Termékek vonatkozásában a termék tulajdonosa az itt rögzített jótállási feltételek szerint érvényesíthet jótállási igényt, feltéve, hogy fogyasztónak minősül („a szakmája, önálló foglalkozása vagy üzleti tevékenysége körén kívül eljáró természetes személy”). A jótállási igény az eredeti Jótállási Jegy bemutatásával - a jótállási idő alatt bármikor - érvényesíthető az eladóval (forgalmazó) szemben.

KIZÁRÓ OKOK ÉS KORLÁTOZÁSOK

Az importőr nem vállal jótállást a termék vagy bármely tartozék részét képező szoftver minőségére, teljesítményére, pontosságára, megbízhatóságára illetve alkalmasságára vonatkozóan. Az eladó (forgalmazó) mentesül a jótállási kötelezettség alól, ha az eladó (forgalmazó) vagy a jótállási javítások elvégzésével megbízott szerviz bizonyítja, hogy a hiba oka a teljesítés után keletkezett.

A jótállás nem terjed ki az alábbi esetekre:

- a) Fizikai sérülés, tűzkár vagy vízkár, amelyek nem gyártási hibából fakadnak, ide értve többek között a felhasználói hibákat;
 - b) Nem rendeltetésszerű használatból adódó sérülés, engedély nélküli szétszerelésből, a termék megbontásából fakadóan, melyek nem állnak összhangban a felhasználói útmutatóban foglaltakkal;
 - c) Vízkár, mely nem megfelelő előkészítés, használat, vagy a felhasználói útmutatóval nem összhangban lévő használatból fakad;
 - d) Engedély nélküli átalakítás az áramkörben, nem megfelelő akkumulátorhasználatból fakadó sérülések;
 - e) Sérülés, ami rossz időjárási körülmények között történő használatból fakad (pl.: vihar, homokvihar, eső, stb.);
 - f) Sérülés, ami nagy elektromágneses mezőben történő üzemeltetésből fakad;
 - g) Sérülés, ami egyéb magas interferenciájú környezetben történő üzemeltetésből fakad;
 - h) Sérülés, ami alacsony akkumulátorfeszültségből vagy hibás akkumulátor használatából fakad;
 - i) Olyan termékek esetén, amelyek azonosítója hamisított vagy megsemmisült;
- j) Termékek, amik nem rendelkeznek eladást igazoló dokumentumokkal, vagy az eladást igazoló dokumentum beazonosíthatóan nem ahhoz a termékhez tartozik, vagy az eladást igazoló dokumentum hamisított;
- k) helytelen tárolásból, szállításból, leejtésből eredő sérülés esetén;
- l) Rongálás esetén;
- m) Vásárlás után keletkezett okból adódó meghibásodás eserén;
- n) A gyártó által előírt rendszeres ellenőrzés, karbantartás elmulasztása;
- o) Bármely a hibát vagy annak okát előidéző beavatkozás vagy javítás, amelyet nem a jelen jótállási jegyen feltüntetett hivatalos szerviz végez.

JOGSZABÁLYI JÓTÁLLÁS

A fogyasztói szerződés keretében a Magyarországon vásárolt, forgalmazó által forgalomba hozott termékekre a 151/2003. (IX. 22.) Kormányrendelet alapján kötelező jogszabályi jótállás vonatkozik, amelynek időtartama a termék átadásának, vagy az eladó az eladó közreműködője általi üzembe helyezés időpontjától számított

- 10 000 forintot elérő, de 100 000 forintot meg nem haladó eladási ár esetén egy (1) év,
- 100 000 forintot meghaladó, de 250 000 forintot meg nem haladó eladási ár esetén két (2) év,
- 250 000 forint eladási ár felett három (3) év.

E határidők elmulasztása jogvesztéssel jár.

A jogszabályi jótállás a terméket Önnek közvetlenül értékesítő eladót (forgalmazót) terheli. A 151/2003. (IX. 22.) Kormányrendelet 4. § (2) bekezdése alapján, a jótállási jegy szabálytalan kiállítása vagy a jótállási jegy fogyasztó rendelkezésére bocsátásának elmaradása a jótállás érvényességét nem érinti. A szabálytalanul kiállított jótállási jegy alapján érvényesített igények teljesítése az eladót (forgalmazót) terheli. A Jogszabályi jótállásból eredő jogok érvényesítésének nem feltétele a termék felbontott csomagolásának fogyasztó általi visszaszolgáltatása. Jelen Jótállási jegyben foglaltak a fogyasztónak a törvényből eredő jogait nem érintik.

JOGSZABÁLYI JÓTÁLLÁS ALAPJÁN ÉRVÉNYESÍTHETŐ JOGOK

A jótállási időn belüli meghibásodás esetén a fogyasztó választása szerint

- a) kijavítást vagy kicserélést követelhet, kivéve, ha a választott szavatossági igény teljesítése lehetetlen, vagy ha az a forgalmazónak a másik szavatossági igény teljesítésével összehasonlítva aránytalan többletköltséget eredményezne, figyelembe véve a termék hibátlan állapotban képviselt értékét, a szerződésszegés súlyát és a kellékszavatossági jog teljesítésével a jogosultnak okozott érdeksérelmet;
- b) arányos árleszállítást igényelhet, vagy – ha a forgalmazó a kijavítást vagy a kicserélést nem vállalta, e kötelezettségének megfelelő határidőn belül nem tud eleget tenni, vagy ha a jogosultnak a kijavításhoz vagy kicseréléshez fűződő érdeke megszűnt – elállhat a szerződéstől. Jelentéktelen hiba miatt elállásnak nincs helye.

A forgalmazó – a fogyasztó eltérő rendelkezése hiányában - köteles a terméket nyolc (8) napon belül kicserélni, ha

- a) a Jogsabályi jótállás időtartama alatt a termék első alkalommal történő javításakor megállapítást nyer, hogy a termék nem javítható, vagy
- b) a termék három (3) alkalommal történő kijavítását követően ismét meghibásodik; vagy
- c) a termék kijavítására a kijavítási igény eladóval való közlésétől számított harmincadik (30.) napig nem kerül sor, a harmincnapos határidő eredménytelen elteltétől számítva.

Ha a fentiek szerint a termék cseréjére nincs lehetőség, az eladó (forgalmazó) a fogyasztó által bemutatott, a termék ellenértékének megfizetését igazoló bizonylaton feltüntetett vételárat nyolc (8) napon belül a fogyasztó részére visszatéríti.

A kijavítást vagy kicserélést – a termék tulajdonságaira és a jogosult által elvárható rendeltetésére figyelemmel – megfelelő határidőn belül, a fogyasztó érdekeit kímélve kell elvégezni. A jótállásra kötelezettek törekednie kell arra, hogy a kijavítás vagy a kicserélés legfeljebb 15 napon belül megtörténjen. Jótállási igényét a fogyasztó közvetlenül az eladónál (forgalmazó) köteles a meghibásodás észlelését követően haladéktalanul bejelenteni. Ha a fogyasztó a termék meghibásodása miatt a vásárlástól (üzembe helyezettől) számított három munkanapon belül érvényesít csereigényt, az eladó (forgalmazó) nem hivatkozhat aránytalan többletköltségre, hanem köteles a fogyasztási cikket kicserélni, feltéve, hogy a meghibásodás a rendeltetésszerű használatot akadályozza.

A jótállás időtartamán belül jótállási javítási munkákat csak a kijelölt szerviz végezhet, az érvényes Jótállási jegy alapján. Minden jótállás keretén belüli javítás esetén ellenőrizzé a javítási szelvények megfelelő kitöltését. A javítás során a termékbe csak új alkatrész kerülhet beépítésre. Amennyiben a javítást a kijelölt szakműhely nem végzi el, vagy a javítást nem is vállalják, úgy a fogyasztó a terméket a jótállás kötelezettjének költségére máshol is kijavíttathatja. A javítás költségeinek megtérítéséhez, annak megfelelő számlával történő igazolása szükséges. A dolognak a kicseréléssel vagy a kijavítással érintett részére a jótállási igény újból kezdődik.

JÓTÁLLÁSRA VONATKOZÓ KÖZÖS SZABÁLYOK

Amennyiben a termék (az újként történő első vásárlás időpontjától számítva) a jótállási időn belül a gyártás, vagy a gyártás során nem megfelelő anyag alkalmazása miatt meghibásodik, azt a Jótállási területen belül az importőr hivatalos készülék szerveze térítésmentesen megjavítja, vagy a terméket, vagy hibás alkatrészét kicseréli, amennyiben a hibás alkatrészre a jelen Jótállási jegyben írt feltételek, és korlátozások figyelembevételével a Szerződéses jótállás érvényes. Minden kicserélt termék, illetve alkatrész tulajdonjoga a cserélt elvégzőre száll.

Jótállás csak a jótállási időn belül, a hibás termék átadása, valamint a vásárlást bizonyító, a vásárlás dátumát, a modell típusát és az eladó forgalmazó nevét tartalmazó eredeti dokumentum (jótállási jegy, annak hiányában számla vagy nyugta) ezen adattartalmában olvasható és sértetlen bemutatása esetén érvényesíthető. Ellenkező esetben az importőr hivatalos készülék szerveze a díjmentes jótállási szervizszolgáltatást visszautasíthatja.

A jótállás nem érvényes olyan termékre, amelyen a típus- vagy sorozatszámot megváltoztatták, törölték, eltávolították vagy olvashatatlanná tették.

Kérjük a jótállási jegy vásárláskor történő megfelelő kitöltését körültekintően ellenőrizze, a Jótállási jegyet pedig gondosan őrizze meg. Elveszett Jótállási jegy pótlására csak az eladás napjának hitelt érdemlő igazolása (pl. dátummal és bélyegzővel ellátott számla, eladási jegyzék bemutatása) esetén van lehetőség. A jótállási jegyen történt bármilyen javítás, törlés, átírás, vagy valótlan adatok bejegyzése a Jótállási jegy érvénytelenségét vonja maga után.

Kérjük, hogy a termékből eltávolítható adattároló eszközök elvesztésének/meghibásodásának elkerülése végett azokat a termék javításra leadását megelőzően távolítsa el a termékből.

A jótállás nem terjed ki a hibás termék importőrhöz, illetve az importőr hivatalos készülék szervizéhez, a nem importőr által megjelölt szállítmányozó által történő szállítással kapcsolatos szállítási költségekre és kockázatra.

Jelen jótállási jegyen megadott termékre a Gyártó további kiegészítő jótállást is nyújt(hat), melynek feltételeit – terméktől függően - a megvásárolt termékhez csatolt Használati Útmutató és/vagy a Gyártó hivatalos honlap tartalmazza. A Fogyasztó a jogszabály alapján kötelező jótállási időn túl a termékkel kapcsolatos jótállási igényét a Gyártó által meghatározott képviselési pontokon jelezheti.

Jogvita esetén a Fogyasztó a megyei (fővárosi) kereskedelmi és iparkamarák mellett működő békéltető testület eljárását is kezdeményezheti.

JÓTÁLLÁS KERETÉBEN VÉGZETT JAVÍTÁSOK/CSERÉK:

Bejelentés dátuma:	Visszaadás dátuma:
Hibajelenség:	Jótállás új határideje:
Új azonosító szám:	Munkalapszám:
(Ph)	Elvégzett javítás/csere:
Bejelentés dátuma:	Visszaadás dátuma:
Hibajelenség:	Jótállás új határideje:
Új azonosító szám:	Munkalapszám:
(Ph)	Elvégzett javítás/csere:
Bejelentés dátuma:	Visszaadás dátuma:
Hibajelenség:	Jótállás új határideje:
Új azonosító szám:	Munkalapszám:
(Ph)	Elvégzett javítás/csere:

.....
Az eladó (jogszabályi jótállás kötelezettje) bélyegzőlenyomata és a Jótállási Jegy kiállítás során eljáró személy aláírása

.....
Vásárló aláírása