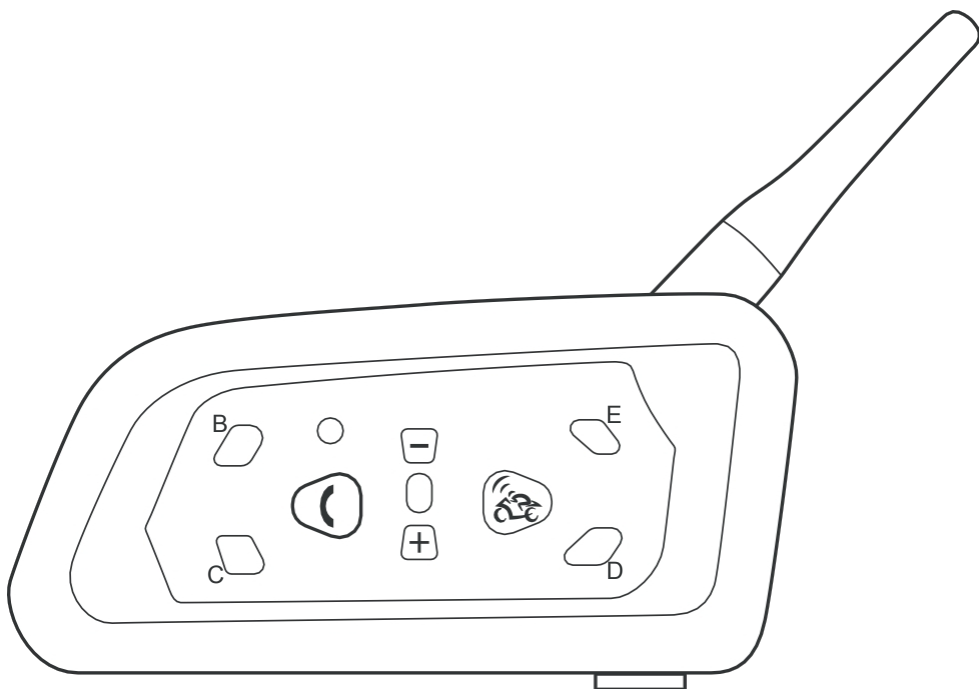


EJEAS[®]
MESH Intercom
szakértő
Intercom



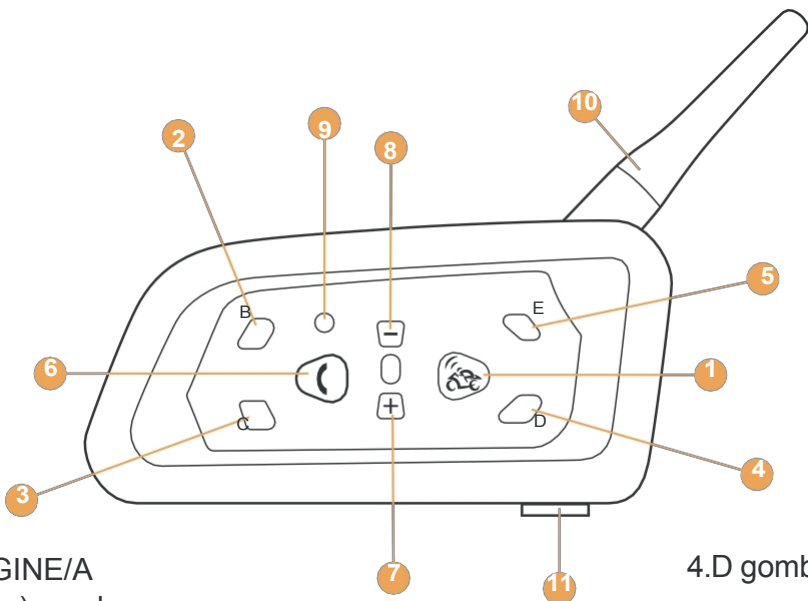
Tovább
i nyelvek



V6pro

Motorkerékpár
sisak
intercom rendszer
felhasználói
kézikönyv

🔍 www.ejeas.com



1. ENGINE/A
(indítás) gomb

2. B gomb

6. A telefon gomb

5. E gomb

8. Hangerő

9. Lezárás

-

10. Antenna

11. Fejhallgató interfész / USB töltő interfész

4. D gomb

3. C gomb

7. Hangerő +

A termék jellemzői

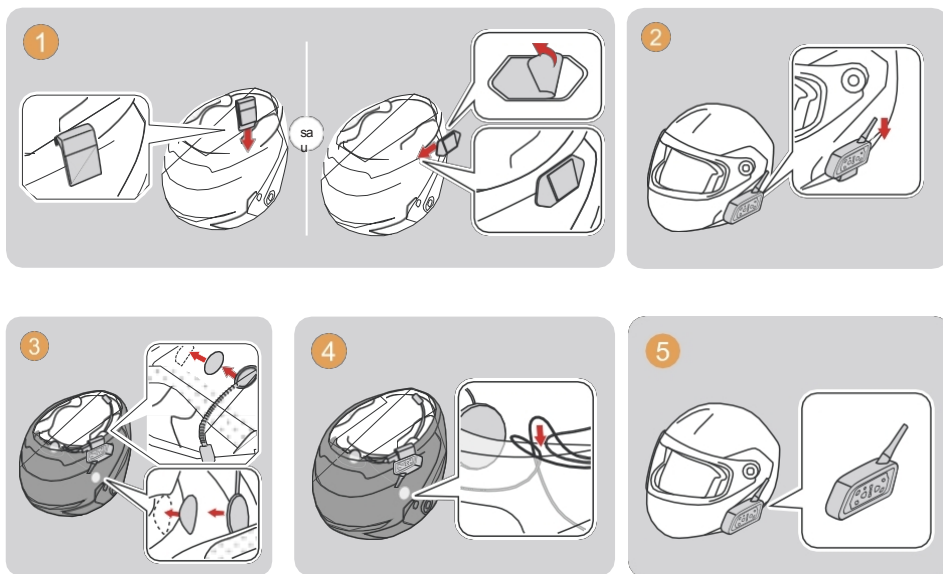
A V6 egy stabil teljesítményű Bluetooth-fejhallgató. A maximális beszéd távolság 800 méter, kültéri környezetben általában 300 és 800 méter között van a beszéd távolság. Ugyanakkor olyan, mint egy nagy teljesítményű Bluetooth-fejhallgató (10 méteres hatótávolság). Automatikus válasz funkcióval rendelkezik a telefonhívásokhoz, a használat kényelmesebb és biztonságosabb. A legújabb gyártási eljárást és ultrahangos szerkezetet használja anélkül, hogy

csavarok, ez is a funkciók a vízállóság, HD-

Hang. Motorkerékpárosok számára tervezték, így biztosítva a zökkenőmentes utazást.

biztonságban.

Telepítési diagram



Telefonos működés

1. Be/ki kapcsoló

Bekapcsolás: nyomja meg a MOTOR gombot kb. 2 másodpercig, majd engedje el, a főkapcsoló kikapcsol és a készülék villogni kezd.

Stop: nyomja meg a stop gombot.

2. Telefonkapcsolat (GPS/MP3)

Nyomja meg hosszan a telefon gombot 5 másodpercig, amíg a piros és kék lámpa villogni nem kezd. Kapcsolja be a telefon bluetooth-ját, és keresse a bluetooth-t a V6 csatlakoztatásához, a párosítás sikeres, a fény

A kaputelefon kék színű lámpája villogni kezd. (Ha a GPS/MP3 támogatja bluetooth funkciót, ugyanaz a vezérlési mód, mint a telefoné).

3. Utolsó szám újrAhívása

A telefon csatlakoztatása után nyomja meg hosszan a telefon gombot 3 másodpercig a készülék kikapcsolásához. A telefon automatikusan tárcsázza az utoljára hívott számot.

4. Hívás fogadása

Amikor hívás érkezik, 5s művelet nélkül a telefonok automatikusan felveszik a telefont.

5. A fellebbezés elutasítása

Ha hívást kap, nyomja meg a Telefon gombot a hívás befejezéséhez.

6. Zenelejátszás/nyitózene

Nyomja meg röviden a Telefon gombot (95%-ban kompatibilis a mobiltelefonon történő zenelejátszással).

7. Hangerőszabályzó

A hangerő növeléséhez: nyomja meg a hangerő gombot

+ A hangerő csökkentéséhez: nyomja meg a hangerő gombot -

8. Válassza ki a zenét

Előző zene: Hosszan nyomja meg a Hangerő - gombot 2

másodpercig. Következő zene: Nyomja meg hosszan a Hangerő + gombot 2 másodpercig.

9. Betöltési tipp

A piros lámpa töltéskor mindig világít, és a piros lámpa kialszik, ha teljesen feltöltött.

10. Párosítás törlése (gyári alaphelyzetbe állítás)

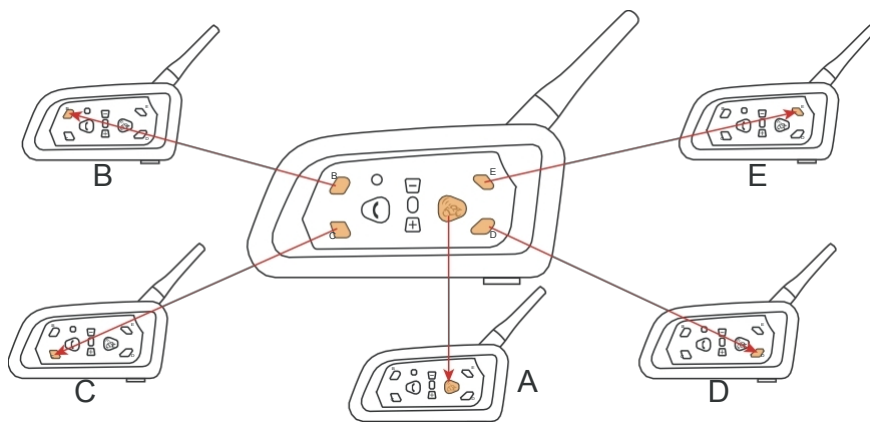
Nyomja meg egyszerre a Telefon gombot és a B gombot, a jelzőfény háromszor pirosan és egyszer kékkel villog.

Intercom működés

A V6 támogatja hat rider eszköz használatát, két rider egyszerre beszél, egy fő eszköz 5 aleszközzel párosítva, a fő eszköz választhat az A/B/C/C/D/E aleszközök közül egyet, amellyel beszélni szeretne.

Megjegyzés: A fő készülék nem tud egyszerre 5 másik készülékkel beszélni, csak egy alkészülék van kiválasztva a híváshoz. Válassza ki az A/B/C/D/E alkészülékek egyikét, nyomja meg a MOTOR/B/C/D/D/E gombot a főkészüléken a váltáshoz és a két lovassal történő híváshoz.

A másik öt alkészülék nem tud egymással kommunikálni.



1. Párosítás az A készüléssel

Nyomja meg hosszan a fő készülék és az A készülék MOTOR gombjait együtt kb. 5 másodpercig, mindkét készülék piros és kék fénye villogni kezd. Miután a két készülék egymásra talál, az egyik automatikusan elindul.

párosítás, és a kék fény gyorsan villogni kezd. Egy idő után a fény kék lassan villogni kezd e g y s z e r r e , a két az eszközök normálisan tudnak beszélni. Más alkészülékek párosításához először nyomja meg a MOTOR gombokat, hogy szétkapcsolni.

2. Párosítás a B készüléssel

Nyomja meg hosszan a fő készülék és a B készülék B gombját együtt körülbelül 5 másodpercig, mindkét készülék piros és kék fénye villogni kezd. A után

a két készülék egymásra talál, az egyik automatikusan megkezd a párosítást, és a kék fény gyorsan villogni kezd. Egy

Miközben a kék fény lassan villogni kezd, a két eszköz normálisan tud beszélni. Más alkészülékek párosításához először nyomja meg a B gombokat a szétkapcsoláshoz.

(A C, D és E eszköznek ugyanaz a címe. párosítási módszer a fentiek szerint, a párosítás a C, a D és az E gombra vonatkozik).

Röviden: a fő eszköz MOTOR/B/C/C/C/D/E gombjai a másik öt alkészülék MOTOR/B/C/C/C/D/E gombjaival való párosításra szolgálnak. Amint a

párosítva, nyomja meg a főeszköz megfelelő párosító gombjait a másik öt alkészülékkel való kommunikációhoz.

Például: amikor a fő eszköznek beszélnie kell az A alkészülékkel, nyomja meg a MOTOR gombot a fő eszközön a csatlakozáshoz és a beszélgetéshez. Amikor a fő eszköznek a beszélni a B alkészülékkel, nyomja meg a B gombot a készüléken. fő kapcsoló és beszélgetés. A C/D/E ugyanazzal a vezérlési módszerrel rendelkeznek, mint a fentiekben.

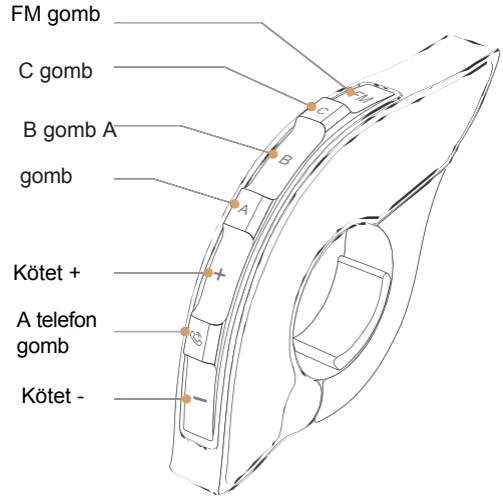
Megjegyzés: A következő használat során nem kell újra párosítani, csak nyomja meg a MOTOR/B/C/D/D/E gombokat a főegységen a csatlakozáshoz és a hívás indításához.

Óvintézkedések a használathoz

1. Kérjük, helyesen telepítse, eső esetén győződjön meg róla, hogy a fejhallgató-csatlakozó teljesen be van dugva a készülékbe, hogy megakadályozza a készülék vízbe kerülését.
2. Az akkumulátor élettartamának biztosítása érdekében kérjük, használjon szabványos töltőt.
3. A biztonságos vezetés érdekében nem javasoljuk, hogy hallgasson zene vezetés közben.
4. Ne működtesse a készülék gombját manuálisan vezetés közben, van biztonsági óvintézkedések.
5. A kommunikációs távolság biztosítása érdekében kültéri berendezések használata ajánlott.

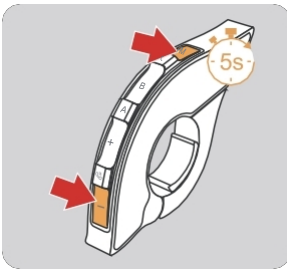
EUC távirányító (opcionális) Start gombok

Gombok	Esemény	Funkciók
Kötet -	Rövid print	Kötet -
	Sajtó hosszú	Előző zeneszám a zenelejátszáshoz.
	Dupla kattintás	Nem
A telefon gomb c	Rövid print	Bejövő hívások fogadása/ Hívás lezárása/ Zene lejátszása/ Szünet/ Csatlakoztassa az utolsó telefon csatlakoztatott, amikor nem csatlakoztatva nincs telefon
	Hosszan nyomja meg	Hívás visszautasítás Hangalapú asszisztens
	Kétszer Kattintson a címre. a oldalon	Az utolsó fellebbezés szám
Kötet +	Rövid print	Kötet +
	Hosszan nyomja meg	Következő lejátszandó dal
	Dupla kattintás	Nem
A gomb	Rövid print	Intercom A csatlakozó
	Hosszan nyomja meg	A kaputelefon leválasztása
	Dupla kattintás	Kaputelefon-csatlakozó D
B gomb	Rövid print	B-csatlakozó intercom
	Hosszan nyomja meg	A kaputelefon leválasztása
	Dupla kattintás	Kaputelefon-csatlakozás E



Gombok	Esemény e	Funkciók
C gomb	Rövid print	Csatlakozó kaputelefon i C
	Sajtó hosszú	A kaputelefon leválasztása
	Dupla kattintás	Nem
Kötet - + FM gomb	Szuper hosszú sajtó	Az EUC-markolat párosítási rekordjainak törlése

EUC párosítás



1

Nyomja meg hosszan a <FM> gombot és a <Volum -> EUC 5 másodpercig az EUC párosítási rekord törléséhez.

• • Vörös és kék fény világít egyszerre



2

Nyomja meg hosszan a <Telefon gomb> és a <E gomb> 5 másodpercig a fogantyú párosítási módba való belépéshez, a piros és kék fények felváltva és gyorsan villognak.

• • Vörös és kék fény világít egyszerre



3

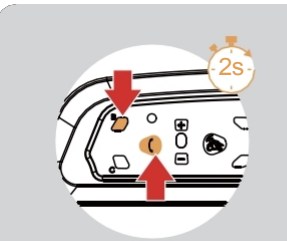
Kattintson bármelyik EUC gombra

Párosítás

🔊 "Du. "

Ha az EUC 2 percen belül nem sikerül sikeresen párosítani, automatikusan kilép a párosítási módból.

▲ Az alapértelmezett beállítások visszaállítása



Tartsa lenyomva a és a <Telefon gomb> gombokat kb. 2 másodpercig, a piros jelzőfény háromszor gyorsan felvillan a párosítási rekord törléséhez, majd a kaputelefon automatikusan újra bekapcsol.

• 3 gyors villanás
? "Di,Di,Di,Di,Di"

Mobil alkalmazások



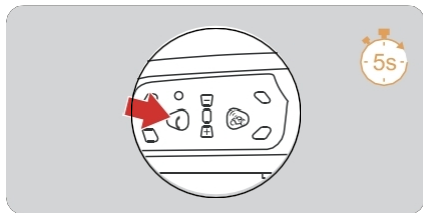
- 1 Töltse le és telepítse a mobilalkalmazást
SafeRiding először



iOS



Andriod



- 2 Nyomja meg és tartsa lenyomva (kb. 5 másodpercig) a <Telefon gomb>, amíg a piros és kék jelzőfények felváltva villognak.

A piros és kék fények gyorsan villognak felváltva



- 3 Nyissa meg az APP-ot, kattintson a jobb felső sarokban lévő Bluetooth ikonra, a keresett intercom eszköz neve megjelenik a felületen, válassza ki a csatlakoztatni kívánt intercom eszközt, és kattintson a csatlakoztatás gombra.
(IOS újra be kell lépnie a telefon párosításába, a rendszerbeállítások->Bluetooth, B l u e t o o t h audio kapcsolat).

Legközelebb, amikor használja, nyissa meg az alkalmazást. Kattintson a jobb felső sarokban lévő Bluetooth ikonra, és válassza az Intercomot a párosított eszközökről való csatlakozáshoz.

Az APP alkalmazás biztosítja az egymás közötti kommunikációt, a vezérlés zene, FM vezérlés, némítás, hitelesítés és egyéb funkciók.

EGYSZERŰSÍTETT EU-MEGFELELŐSÉGI NYILATKOZAT

A Shenzhen Ejeas Technology Co., Ltd. kijelenti, hogy a rádióberendezések típusa

A motorkerékpáros kaputelefon megfelel a 2014/53/EU irányelvnek.

Teljes szöveg

Az EU-megfelelőségi nyilatkozat a következő címen érhető el.

Internetcím:

<https://files.innpro.pl/Ejeas>

A gyártó címe: 31, Kangrui Zhihui Gu, Building 1, No. 9,
Queshan Zhongxin Road, Gaofeng Community, Dalang Street,
Longhua District, Shenzhen, Kína.

(3I, Kangrui Zhihui Gu, Building 1, No. 9, Queshan Zhongxin Road,
Gaofeng Community, Dalang Street, Longhua District, Shenzhen,
Kína)

Rádiófrekvencia: 2400-2480 MHz Teljesítmény

maximális rádiófrekvencia: <20 dBm

Óvintézkedések

1. Ellenőrizze, hogy a készülék érintkezői tiszták-e töltés előtt.
2. Soha ne hagyja felügyelet nélkül a készüléket használat és töltés közben.
3. Győződjön meg róla, hogy vészhelyzet esetén gyorsan le tudja választani a készüléket az áramellátásról.
4. Soha ne tegye ki a készüléket magas hőmérsékletnek.
5. A készüléket száraz, jól szellőző helyen, gyúlékony anyagoktól távol, és más tárgyaktól legalább 1 m távolságra kell tárolni.
6. Soha ne takarja le a készüléket töltés közben.
7. Soha ne használjon hálózati adaptereket, töltőállomásokat, kábeleket stb. a gyártó ajánlása és jóváhagyása nélkül.
8. Vigyázzon a holmijára, a készülék nehezen oltható cellákkal van felszerelve, szerelkezzen fel oltókendővel.

További termékinformációk

Környezetvédelem



Az európai uniós irányelvvel összhangban címkézett elektromos hulladékot nem szabad más települési hulladékkal együtt lerakni. Ezeket külön kell gyűjteni és újrahasznosítani a kijelölt pontokon. A megfelelő ártalmatlanításuk biztosítása megelőzi a környezetre és emberi egészségre gyakorolt lehetséges negatív következményeket. A használt berendezések gyűjtési rendszere megfelel a hulladékártalmatlanításra vonatkozó helyi környezetvédelmi előírásoknak. Erről részletes tájékoztatást az Ön önkormányzatánál, a szennyvíztisztító telepen vagy a termék megvásárlásának helyén lévő üzletben kaphat.



A termék megfelel az Európai Unió úgynevezett "új megközelítésű" irányelvének (EU) követelményeinek, amely a használat biztonságára, az egészségvédelemre és a környezetvédelmi szempontokra terjed ki, meghatározza a felderítendő veszélyeket, és kiegészített.

Ez a dokumentum a gyártó által készített eredeti használati útmutató fordítása.

A terméket a felhasználónak kell rendszeresen karbantartania (tisztítania), vagy a felhasználó költségére és költségére szakszervezeteknek kell karbantartaniuk (tisztítaniuk). A használati utasításban előírt ciklikus karbantartási vagy szervizelési műveletekre vonatkozó információk hiányában a termék fizikai állapota és egy új fizikai termék közötti különbséget rendszeresen, legalább hetente egyszer fel kell mérni. Ha bármilyen eltérést észlelnek vagy találnak, sürgős karbantartási (tisztítási) vagy szervizelési intézkedést kell tenni. A megfelelő karbantartás (tisztítás) elvégzésének és az eltérő állapot észlelésekor történő reagálás elmulasztása a termék maradandó károsodásához vezethet. A garanciavállaló nem felel a gondatlanságból eredő károkért.

LI-ION akkumulátor

A készülék LI ION (lítium-ion) akkumulátorral van felszerelve, amely fizikai és kémiai szerkezete miatt idővel és használat közben öregszik. A gyártó a készülék maximális élettartamát laboratóriumi körülmények között adja meg, ahol a készülék optimális működési feltételei vannak, és maga az akkumulátor új és teljesen feltöltött. A tényleges üzemidő eltérhet az ajánlatban megadottaktól, és ez nem a készülék hibája, hanem a termék jellemzője. Az akkumulátor maximális élettartamának fenntartása érdekében nem ajánlott az akkumulátort 3,18 V-nál vagy a teljes kapacitás 15%-ánál kisebb feszültségre lemeríteni. Az ennél alacsonyabb értékek, például 2,5V egy cellánál, tartósan károsítják azt, és erre a garancia nem terjed ki. Ha egy hónapnál hosszabb ideig nem használja az akkumulátort vagy az egész készüléket, töltsse fel az akkumulátort 50%-ra, és kéthavonta rendszeresen ellenőrizze a töltöttségi szintet. Az akkumulátort és a készüléket száraz, közvetlen napfénytől védett helyen, fagypont alatti hőmérsékleten tárolja.

LIPO akkumulátor

A készülék LI PO (lítium-polimer) akkumulátorral van felszerelve, amely fizikai és kémiai szerkezete miatt idővel és használat közben öregszik. A gyártó a készülék maximális élettartamát laboratóriumi körülmények között adja meg, ahol a készülék optimális működési feltételei vannak, és maga az akkumulátor új és teljesen feltöltött. A tényleges üzemidő eltérhet az ajánlatban megadottaktól, és ez nem a készülék hibája, hanem a termék jellemzője. Az akkumulátor maximális élettartamának fenntartása érdekében nem ajánlott az akkumulátort 3,5 V-nál kisebb feszültségre vagy a teljes kapacitás 5%-ánál kisebbre lemeríteni. Az ennél alacsonyabb értékek, például 3,2 V egy cellánál, tartósan károsítják azt, és erre a garancia nem terjed ki. Ha egy hónapnál hosszabb ideig nem használja az akkumulátort vagy az egész készüléket, töltsse fel az akkumulátort 50%-ra, és kéthavonta rendszeresen ellenőrizze a töltöttségi szintet. Az akkumulátort és a készüléket száraz, napfénytől és negatív hőmérséklettől védett helyen tárolja.

Jótállási jegy

Importőr neve és címe: INNPRO Robert Błędowski, ul. Rudzka 65c, 44-200 Rybnik, Lengyelország

Terméket értékesítő eladó (forgalmazó, a jogszabályi jótállás kötelezettje) neve és címe:

Vásárlás napja (szerződéskötés) és fogyasztó részére történő átadás:

Számlaszám/Csomagszám:

A termék adatai:

Típusa:

Megnevezése:

Azonosító száma:

Garancia hossza:

TISZTELT VÁSÁRLÓ

Köszönjük, hogy az INNPRO által forgalmazott terméket választotta. Reméljük, hogy jó hasznát fogja venni termékünknek a későbbiekben. Nem valószínű, hogy a termék használata során javításra fog szorulni, de amennyiben mégis, abban az esetben közvetlenül az eladóhoz (forgalmazó) fordulhat segítségért. A kényelmetlenségek elkerülése érdekében kérjük, hogy figyelmesen olvassa el a kezelési útmutatót, mielőtt a forgalmazóhoz fordul.

JÓTÁLLÁSI FELTÉTELEK

A Termékek vonatkozásában a termék tulajdonosa az itt rögzített jótállási feltételek szerint érvényesíthet jótállási igényt, feltéve, hogy fogyasztónak minősül („a szakmája, önálló foglalkozása vagy üzleti tevékenysége körén kívül eljáró természetes személy”). A jótállási igény az eredeti Jótállási Jegy bemutatásával - a jótállási idő alatt bármikor - érvényesíthető az eladóval (forgalmazó) szemben.

KIZÁRÓ OKOK ÉS KORLÁTOZÁSOK

Az importőr nem vállal jótállást a termék vagy bármely tartozék részét képező szoftver minőségére, teljesítményére, pontosságára, megbízhatóságára illetve alkalmasságára vonatkozóan. Az eladó (forgalmazó) mentesül a jótállási kötelezettség alól, ha az eladó (forgalmazó) vagy a jótállási javítások elvégzésével megbízott szerviz bizonyítja, hogy a hiba oka a teljesítés után keletkezett.

A jótállás nem terjed ki az alábbi esetekre:

- a) Fizikai sérülés, tűzkár vagy vízkár, amelyek nem gyártási hibából fakadnak, ide értve többek között a felhasználói hibákat;
 - b) Nem rendeltetésszerű használatból adódó sérülés, engedély nélküli szétszerelésből, a termék megbontásából fakadóan, melyek nem állnak összhangban a felhasználói útmutatóban foglaltakkal;
 - c) Vízkár, mely nem megfelelő előkészítés, használat, vagy a felhasználói útmutatóval nem összhangban lévő használatból fakad;
 - d) Engedély nélküli átalakítás az áramkörben, nem megfelelő akkumulátorhasználatból fakadó sérülések;
 - e) Sérülés, ami rossz időjárási körülmények között történő használatból fakad (pl.: vihar, homokvihar, eső, stb.);
 - f) Sérülés, ami nagy elektromágneses mezőben történő üzemeltetésből fakad;
 - g) Sérülés, ami egyéb magas interferenciájú környezetben történő üzemeltetésből fakad;
 - h) Sérülés, ami alacsony akkumulátorfeszültségből vagy hibás akkumulátor használatából fakad;
 - i) Olyan termékek esetén, amelyek azonosítója hamisított vagy megsemmisült;
- j) Termékek, amik nem rendelkeznek eladást igazoló dokumentumokkal, vagy az eladást igazoló dokumentum beazonosíthatóan nem ahhoz a termékhez tartozik, vagy az eladást igazoló dokumentum hamisított;
- k) helytelen tárolásból, szállításból, leejtésből eredő sérülés esetén;
- l) Rongálás esetén;
- m) Vásárlás után keletkezett okból adódó meghibásodás eserén;
- n) A gyártó által előírt rendszeres ellenőrzés, karbantartás elmulasztása;
- o) Bármely a hibát vagy annak okát előidéző beavatkozás vagy javítás, amelyet nem a jelen jótállási jegyen feltüntetett hivatalos szerviz végez.

JOGSZABÁLYI JÓTÁLLÁS

A fogyasztói szerződés keretében a Magyarországon vásárolt, forgalmazó által forgalomba hozott termékekre a 151/2003. (IX. 22.) Kormányrendelet alapján kötelező jogszabályi jótállás vonatkozik, amelynek időtartama a termék átadásának, vagy az eladó vagy az eladó közreműködője általi üzembe helyezés időpontjától számított

- **10 000 forintot elérő, de 250 000 forintot meg nem haladó eladási ár esetén két (2) év,**
- **250 000 forint eladási ár felett három (3) év.**

E határidők elmulasztása jogvesztéssel jár.

A jogszabályi jótállás a terméket Önnek közvetlenül értékesítő eladót (forgalmazót) terheli. A 151/2003. (IX. 22.) Kormányrendelet 4. § (2) bekezdése alapján, a jótállási jegy szabálytalan kiállítása vagy a jótállási jegy fogyasztó rendelkezésére bocsátásának elmaradása a jótállás érvényességét nem érinti. A szabálytalanul kiállított jótállási jegy alapján érvényesített igények teljesítése az eladót (forgalmazót) terheli. A Jogszabályi jótállásból eredő jogok érvényesítésének nem feltétele a termék felbontott csomagolásának fogyasztó általi visszaszolgáltatása. Jelen Jótállási jegyben foglaltak a fogyasztónak a törvényből eredő jogait nem érintik.

JOGSZABÁLYI JÓTÁLLÁS ALAPJÁN ÉRVÉNYESÍTHETŐ JOGOK

A jótállási időn belüli meghibásodás esetén a fogyasztó választása szerint

- a) kijavítást vagy kicserélést követelhet, kivéve, ha a választott szavatossági igény teljesítése lehetetlen, vagy ha az a forgalmazónak a másik szavatossági igény teljesítésével összehasonlítva aránytalan többletköltséget eredményezne, figyelembe véve a termék hibátlan állapotban képviselt értékét, a szerződésszegés súlyát és a kellékszavatossági jog teljesítésével a jogosultnak okozott érdeksérelmet;
- b) arányos árleszállítást igényelhet, vagy – ha a forgalmazó a kijavítást vagy a kicserélést nem vállalta, e kötelezettségének megfelelő határidőn belül nem tud eleget tenni, vagy ha a jogosultnak a kijavításhoz vagy kicseréléshez fűződő érdeke megszűnt elállhat a szerződéstől. Jelentéktelen hiba miatt elállásnak nincs helye.

A forgalmazó – a fogyasztó eltérő rendelkezése hiányában köteles a terméket nyolc (8) napon belül kicserélni, ha

- a) a Jogsabályi jótállás időtartama alatt a termék első alkalommal történő javításakor megállapítást nyer, hogy a termék nem javítható, vagy
- b) a termék három (3) alkalommal történő kijavítását követően ismét meghibásodik; vagy
- c) a termék kijavítására a kijavítási igény eladóval való közlésétől számított harmincadik (30.) napig nem kerül sor, a harmincnapos határidő eredménytelen elteltétől számítva.

Ha a fentiek szerint a termék cseréjére nincs lehetőség, az eladó (forgalmazó) a fogyasztó által bemutatott, a termék ellenértékének megfizetését igazoló bizonylaton feltüntetett vételárat nyolc (8) napon belül a fogyasztó részére visszatéríti.

A kijavítást vagy kicserélést – a termék tulajdonságaira és a jogosult által elvárható rendeltetésére figyelemmel – megfelelő határidőn belül, a fogyasztó érdekeit kímélve kell elvégezni. A jótállásra kötelezettnek törekednie kell arra, hogy a kijavítás vagy a kicserélés legfeljebb 15 napon belül megtörténjen. Jótállási igényét a fogyasztó közvetlenül az eladónál (forgalmazó) köteles a meghibásodás észlelését követően haladéktalanul bejelenteni. Ha a fogyasztó a termék meghibásodása miatt a vásárlástól (üzembe helyezettől) számított három munkanapon belül érvényesít csereigényét, az eladó (forgalmazó) nem hivatkozhat aránytalan többletköltségre, hanem köteles a fogyasztási cikket kicserélni, feltéve, hogy a meghibásodás a rendeltetészerű használatot akadályozza.

A jótállás időtartamán belül jótállási javítási munkákat csak a kijelölt szerviz végezhet, az érvényes Jótállási jegy alapján. Minden jótállás keretén belüli javítás esetén ellenőrizzé a javítási szelvények megfelelő kitöltését. A javítás során a termékbe csak új alkatrész kerülhet beépítésre. Amennyiben a javítást a kijelölt szakműhely nem végzi el, vagy a javítást nem is vállalják, úgy a fogyasztó a terméket a jótállás kötelezettjének költségére máshol is javíttathatja. A javítás költségeinek megtérítéséhez, annak megfelelő számlával történő igazolása szükséges. A dolognak a kicseréléssel vagy a kijavítással érintett részére a jótállási igény újból kezdődik.

JÓTÁLLÁSRA VONATKOZÓ KÖZÖS SZABÁLYOK

Amennyiben a termék (az újként történő első vásárlás időpontjától számítva) a jótállási időn belül a gyártás, vagy a gyártás során nem megfelelő anyag alkalmazása miatt meghibásodik, azt a Jótállási területen belül az importőr hivatalos készülék szerveze térítésmentesen megjavítja, vagy a terméket, vagy hibás alkatrészét kicseréli, amennyiben a hibás alkatrészre a jelen Jótállási jegyben írt feltételek, és korlátozások figyelembevételével a Szerződéses jótállás érvényes. Minden kicserélt termék, illetve alkatrész tulajdonjoga a cserét elvégzőre száll.

Jótállás csak a jótállási időn belül, a hibás termék átadása, valamint a vásárlást bizonyító, a vásárlás dátumát, a modell típusát és az eladó forgalmazó nevét tartalmazó eredeti dokumentum (jótállási jegy, annak hiányában számla vagy nyugta) ezen adattartalmában olvasható és sértetlen bemutatása esetén érvényesíthető. Ellenkező esetben az importőr hivatalos készülék szerveze a díjmentes jótállási szervizszolgáltatást visszautasíthatja.

A jótállás nem érvényes olyan termékekre, amelyen a típus- vagy sorozatszámot megváltoztatták, törölték, eltávolították vagy olvashatatlanná tették.

Kérjük a jótállási jegy vásárláskor történő megfelelő kitöltését körültekintően ellenőrizze, a Jótállási jegyet pedig gondosan őrizze meg. Elveszett Jótállási jegy pótlására csak az eladás napjának hitelt érdemlő igazolása (pl. dátummal és bélyegzővel ellátott számla, eladási jegyzék bemutatása) esetén van lehetőség. A jótállási jegyen történt bármilyen javítás, törlés, átírás, vagy valótlan adatok bejegyzése a Jótállási jegy érvénytelenségét vonja maga után.

Kérjük, hogy a termékből eltávolítható adattároló eszközök elvesztésének/meghibásodásának elkerülése végett azokat a termék javításra leadását megelőzően távolítsa el a termékből.

A jótállás nem terjed ki a hibás termék importőrhez, illetve az importőr hivatalos készülék szervizéhez, a nem importőr által megjelölt szállítómányozó által történő szállítással kapcsolatos szállítási költségekre és kockázatra.

Jelen jótállási jegyen megadott termékre a Gyártó további kiegészítő jótállást is nyújt(hat), melynek feltételeit – terméktől függően - a megvásárolt termékhez csatolt Használati Útmutató és/vagy a Gyártó hivatalos honlap tartalmazza. A Fogyasztó a jogszabály alapján kötelező jótállási időn túl a termékkel kapcsolatos jótállási igényét a Gyártó által meghatározott képviselési pontokon jelezheti.

Jogvita esetén a Fogyasztó a megyei (fővárosi) kereskedelmi és iparkamarák mellett működő békéltető testület eljárását is kezdeményezheti.

JÓTÁLLÁS KERETÉBEN VÉGZETT JAVÍTÁSOK/CSERÉK:

Bejelentés dátuma:	Visszaadás dátuma:
Hibajelenség:	Jótállás új határideje:
Új azonosító szám:	Munkalapszám:
(Ph)	Elvégzett javítás/csere:
Bejelentés dátuma:	Visszaadás dátuma:
Hibajelenség:	Jótállás új határideje:
Új azonosító szám:	Munkalapszám:
(Ph)	Elvégzett javítás/csere:
Bejelentés dátuma:	Visszaadás dátuma:
Hibajelenség:	Jótállás új határideje:
Új azonosító szám:	Munkalapszám:
(Ph)	Elvégzett javítás/csere:

Az eladó (jogszabályi jótállás kötelezettje) bélyegzőlenyomata és a Jótállási Jegy kiállítás során eljáró személy aláírása

Vásárló aláírása